



★ MUSÉE DU QUAI BRANLY  
là où dialoguent les cultures

## Retour sur la 2<sup>ème</sup> édition de LA SEMAINE DE L'ACCESSIBILITE (30/11/12 - 07/12/12)



Découverte tactile et sonore de la Djennéke

La 2<sup>ème</sup> édition de la SEMAINE DE L'ACCESSIBILITE s'est achevée le vendredi 7 décembre par le concert des musiciens maliens non-voyants Amadou et Mariam, clôturant ainsi de manière festive et musicale une semaine placée sous le signe de la mixité, de l'intégration et du partage, dédiée à tous les types de handicap.

Après avoir accueilli près de 20.000 visiteurs lors de la 1<sup>ère</sup> édition en 2010, la SEMAINE DE L'ACCESSIBILITE a attiré cette année 24.112 personnes venus découvrir ou redécouvrir les offres et dispositifs accessibles du musée du quai Branly, ainsi que son architecture et ses collections, en participant à de nombreux événements, ateliers, rencontres et visites guidées, en accès libre et gratuit.

L'accessibilité est au cœur de la politique du musée et représente un engagement de tous les jours. Il se poursuit tout au long de l'année par un travail quotidien en collaboration avec les associations représentatives des différents types de handicap, pour continuer à adapter ses espaces et son offre culturelle aux besoins et attentes de tous les publics, quel que soit leur rapport au handicap.

## \* Une offre accessible toute l'année

De nombreuses activités inaugurées lors de la SEMAINE DE L'ACCESSIBILITE sont ensuite proposées à l'année. Ainsi, les personnes en situation de handicap peuvent désormais profiter de nouveaux dispositifs :



**Le guide tactile du plateau des collections** qui propose aux visiteurs malvoyants et non-voyants un outil d'exploration adapté à leurs besoins, à utiliser à leur convenance seul ou avec un accompagnateur. Il se présente sous la forme d'un carnet de 14 pages en format A4, proposant une visite du plateau des collections à travers une sélection de 7 reproductions d'objets en relief.

*Réalisé par l'imprimerie spécialisée Laville, grâce au mécénat du Centre des Jeunes Dirigeants.*

**L'application iPad de médiation culturelle en langue des signes, sonorisée et sous-titrée « Les Experts quai Branly »** : une application - entièrement visuelle - qui s'appuie sur les nouvelles technologies de l'information et de la communication pour sensibiliser le public, dès son plus jeune âge, à l'existence d'autres modes d'expression. Cette application n'est ni un jeu vidéo, ni un visioguide, ni un jeu de piste mais un mélange de tout cela : une toute autre façon de découvrir les collections du musée du quai Branly

*Conçue et réalisée par Signes de sens*

*Grâce au mécénat de la Fondation Orange et de la Fondation France Télévisions.*

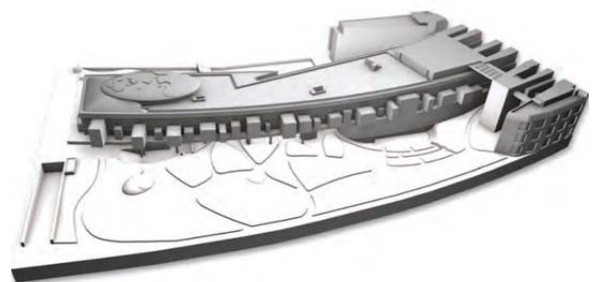
**La visite contée bilingue français oral – LSF** qui permet aux participants de découvrir les collections permanentes du musée du quai Branly en compagnie de conteurs qui donnent vie aux œuvres.

**Les visites « différences »** : le musée du quai Branly crée une nouvelle visite guidée thématique de ses collections permanentes, nommée « Différences ». Les objets sélectionnés sont le témoignage des mécanismes d'inclusion et d'exclusion de différentes composantes du groupe. Les variations dans le tracé de ces frontières interrogent la pertinence de celles existant dans les sociétés contemporaines. **Comment représente-t-on celui qui est différent dans les cultures du monde ? Quels sont les objets qui lui sont propres ? Quelle place occupe-t-il dans chaque société ?**

**La maquette interactive du musée tactile et sonore** installée dans le hall d'accueil, accessible à tous les visiteurs et particulièrement aux personnes en situation de handicap visuel. Une mise en valeur lumineuse de l'articulation des espaces éclaire les cheminements et circulations. Des contenus sonores y sont également délivrés, qui donnent à chacun et en toute autonomie un aperçu approfondi des riches significations attachées au jardin conçu par le paysagiste Gilles Clément, ainsi qu'au bâtiment et à la muséographie de Jean Nouvel.

*Réalisée par Tactile Studio*

*Grâce au mécénat de la Fondation d'entreprise Konica Minolta.*



Plan de la maquette interactive du musée

## \* Les moments forts de la 2<sup>ème</sup> édition de LA SEMAINE DE L'ACCESSIBILITE



leçon de vie  
Georges Pernoud et Philippe Croizon

### Rencontre avec Philippe Croizon

Animée par Georges Pernoud

La première rencontre eut lieu dans le théâtre Claude Lévi-Strauss, suite à la **projection du documentaire « Nager au-delà des frontières »**. Ce film retrace le périple à travers les océans, de **l'athlète amputé des 4 membres Philippe Croizon**, accompagné du nageur Arnaud Chassery. Cet échange a permis aux spectateurs de **faire connaissance avec un homme à la personnalité forte et attachante, désireux de partager son expérience avec le plus grand nombre et d'apporter un message d'espoir. Une véritable**

### Rencontre avec les athlètes des Jeux Paralympiques

Animée par Thomas Ehrstein, du [bloghandicap.fr](http://bloghandicap.fr)

Autre moment fort, la rencontre avec les athlètes français des Jeux Paralympiques de Londres 2012 qui a permis d'appréhender autrement le handicap et de découvrir les **parcours de ces sportifs de haut-niveau**. Etaient présents l'athlète multi-médaillée malvoyante **Assia el-Hannouni**, **Ryadh Sallem**, membre emblématique de l'équipe de rugby et basket-fauteuil, **Gauthier Trésor Makunda**, athlète déficient visuel, **Olivier Donval**, coureur cycliste en tandem, déficient visuel et **Alain Akakpo**, spécialiste du saut en longueur et amputé d'un bras. Cette rencontre fut aussi l'occasion pour les spectateurs de visionner le documentaire « **In Vivo – Avec nos athlètes aux jeux paralympiques** » ainsi que quelques épisodes de la Série « **Vestiaires** » en présence des producteurs et auteurs de la série.



Rencontre avec les médaillés paralympiques



### Rencontre avec Christine François, réalisatrice

Lors des séances de cinéma en audio-description, le public non-voyant a pu échanger avec **Christine François**, réalisatrice venue présenter son film **Le Secret de l'enfant fourmi (2012)** traitant de l'infanticide rituel dans certaines communautés du Nord du Bénin. Le film est aussi l'émouvant portrait d'une mère adoptive et des difficultés des relations de filiation.

*Avec le mécénat de MFP.*

### Interprétation tactile de la grande statue Djennenké

Le musée du quai Branly a proposé pendant toute la durée de la SEMAINE DE L'ACCESSIBILITE une interprétation tactile de l'un de ses plus grands chefs d'œuvre : la Djennenké. Dans un décor circulaire aux couleurs évoquant le Mali avec ses bogolans aux teintures particulières, **deux reproductions en bois de cette œuvre emblématique de l'art dogon ont pu être touchées et manipulées par les visiteurs, qu'ils soient non-voyants ou non.**

## Atelier plongé dans le noir : La fin du monde chez les Mayas

Autre dispositif ayant rencontré beaucoup de succès, l'atelier plongé dans le noir : *La fin du monde chez les Mayas* dans lequel, sous un planétarium, une conteuse et un scientifique entraînent le public à la découverte des cosmogonies, des croyances et des prophéties apocalyptiques de civilisations sud-américaines, à l'approche du 21 décembre 2012, date de la fin du monde pour les Mayas.

## Concert d'Amadou et Mariam

Enfin, la SEMAINE DE L'ACCESSIBILITE s'est conclue joyeusement et en musique lors du concert d'Amadou et Mariam au théâtre Claude Lévi-Strauss. Le couple de musiciens non-voyants a conquis une salle comble venue écouter ce mélange de blues-rock, de funk et de musique traditionnelle malienne.

*Ce concert a été organisé en partenariat avec France Télévisions.*

Grâce au travail effectué depuis son ouverture en faveur de l'accessibilité, le musée du quai Branly a reçu, en septembre 2012, le prix du Ministère de la culture et de la communication Patrimoines pour tous, Patrimoines pour chacun, qui distingue une démarche d'excellence en matière d'accessibilité généralisée des lieux patrimoniaux pour les personnes en situation de handicap moteur, visuel, auditif ou mental.

## \*Les mécènes de LA SEMAINE DE L'ACCESSIBILITE



## \* PARTENAIRES MEDIA DE LA SEMAINE DE L'ACCESSIBILITÉ



## \*Informations pratiques

Le musée est **gratuit** pour les visiteurs en situation de handicap et leur accompagnateur sur présentation d'un justificatif d'invalidité. Les personnes à mobilité réduite bénéficient de **deux places réservées** au parking de la Bourdonnais au 25 quai Branly. **Deux places de stationnement GIC/GIG**, réservées aux personnes en situation de handicap, se trouvent à la hauteur du 94 et 96 rue de l'Université. Les personnes en situation de handicap moteur peuvent accéder temporairement au musée par l'entrée du 55 quai Branly (jusqu'au 15 décembre 2012) puis par l'entrée du 222 rue de l'Université.

**Accueil téléphonique :** 01 56 61 70 00 / **Réservation :** 01 56 61 71 72

**Informations spécifiques pour les visiteurs en situation de handicap**

<http://www.quaibrantly.fr/fr/musee/publics/visiteurs-handicapes.html>

**Contact presse :** Pierre LAPORTE Communication 01 45 23 14 14 - [info@pierre-laporte.com](mailto:info@pierre-laporte.com)

## Contacts musée du quai Branly

**Nathalie MERCIER**  
Directrice de la communication  
[nathalie.mercier@quaibrantly.fr](mailto:nathalie.mercier@quaibrantly.fr)

**Magalie VERNET**  
Adjointe de la directrice de la  
Communication  
Responsable des relations médias  
[magalie.vernet@quaibrantly.fr](mailto:magalie.vernet@quaibrantly.fr)

**Lisa VERAN**  
Chargée des relations médias  
33 (0)1 56 61 70 52  
[lisa.veran@quaibrantly.fr](mailto:lisa.veran@quaibrantly.fr)